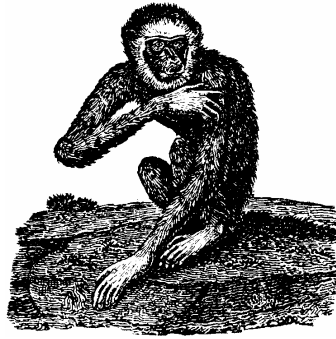


ГЛУБОКАЯ ПРОПАСТЬ

Итак, летопись окаменелостей не дает нам доказательств связи между человеком и обезьяной. Но ведь обезьяны так похожи на нас, что, наверное, связь должна быть? Да, действительно, у людей и обезьян много общего, к тому же многие обезьяны достаточно сообразительны. Но различий между нами гораздо больше, чем сходства.

Что же выделяет нас из членов семейства обезьян? Это — язык, самосознание, способность к абстрактному мышлению. Некоторые обезьяны способны выучить значения большого количества слов и даже могут общаться с людьми. Но ни одна обезьяна никогда по-настоящему не говорила и никогда не заговорит. Это невозможно из-за того, что у обезьян отсутствует речевой центр в мозгу и нет специальных мышц гортани и рта, помогающих произношению слов. Нет никаких свидетельств тому, что человеческие языки произошли от криков и звуков животных. Исследование древних языков доказывает, что они были намного сложнее, чем современные. У обезьян нет ничего подобного человеческому разуму. Они не ищут смысла жизни и их не трогают мировые проблемы. Никто еще не видел обезьяну, которая любовалась бы закатом солнца, или наслаждалась красотой цветка, или глядела бы в восторге на звездное небо. Обезьяны лишены религиозных чувств, они не молятся, не поклоняются Богу, не хоронят своих умерших. В то же время известно, что любое человеческое племя, даже самое примитивное, имеет ту или иную форму религии.

Действительно, между человеком и обезьяной огромная, непреодолимая пропасть.



ОБРАТИМСЯ К ФАКТАМ

Теория происхождения человека путем эволюции лишена доказательств. Тысячи ученых отказались от нее и пришли к Библейской точке зрения, что человек — особое творение Божье. Вот комментарии ученых: *“Природу человека сложно объяснить моделями эволюции, она больше вписывается в теорию Сотворения. Физиологически, вертикальное положение человека и сравнительная величина его мозга уникальны. Кроме того, нет свидетельств в пользу постепенных изменений, приведших к нынешнему строению человека”* — Верна Райт, доктор медицины, научный сотрудник, профессор ревматологии в Лидском университете.

“Летопись окаменелостей содержит обезьян и людей. В ней нет обезьянолюдей. Это находится в полном соответствии с теорией Сотворения и целиком ее подтверждает” — Э.Дж. Монти Уайт, доктор философии, бакалавр наук, научный консультант, Уэльский университет, Кардифф.

В Библии сказано, что вначале *“сотворил Бог человека по образу Своему, по образу Божьему сотворил его; мужчину и женщину сотворил их” (Бытие 1:27)*. Сначала между людьми и их Создателем была полная гармония, но потом они ослушались Бога, и эти отношения разрушились. В нынешнем мире мы видим результаты ущербности человеческой природы, и это отражается на каждом из нас. Люди нарушили закон Бога и стали разделены с Ним. Мы потеряли себя, забыв, что мы — дети Божьи. Но в Библии говорится, что Бог любит нас, несмотря на наши грехи: *“Так возлюбил Бог мир, что отдал Сына Своего Единородного, дабы всякий, верующий в Него, не погиб, но имел жизнь вечную” (Иоанн 3:16)*. Мы можем прийти к Богу только через Иисуса Христа, потому что Он умер, чтобы искупить наш грех. Он победил смерть, и теперь мы можем жить с Ним вечно. Но отвергая Его, мы стоим перед угрозой остаться разделенными с Богом, когда закончится наша жизнь.

Помимо того, что теория эволюции не обоснована фактами, она лишает нас цели в жизни и не дает никаких надежд по ту сторону могилы. Но все, что приходит к Богу через Иисуса Христа, находят цель в жизни и надежду в смерти. Понимаете ли вы, как много вы значите для Бога, вашего Создателя? Ответили ли вы Его любви, ищите ли Его прощения?

WHO AM I? by Geoff Chapman

© Creation Resources Trust, 1993.

КТО Я?

Какой образ предпочитаете, сударь?



**Существовали ли обезьянолюди?
Произошли мы от обезьяноподобных
предков, или же человек уникален?
О чем свидетельствуют факты?**

Крымское общество креационной науки, 1994. Буклет № 1.

Перевод с английского - Елена Буклерская

333000 Симферополь, Гоголя 33 кв. 8.

При перепечатке ссылка обязательна

Новый наряд для старых костей

Когда вы читаете об останках ваших предполагаемых обезьяноподобных предков или рассматриваете реконструкции этих существ, задаете ли вы себе вопрос: на каких же доказательствах построены эти рассуждения? Невероятно, но чаще всего суть свидетельства сводится к паре костей и изрядной доле воображения. И чем меньше фактических доказательств, тем больше энтузиазма у тех, кто доказывает свою теорию.



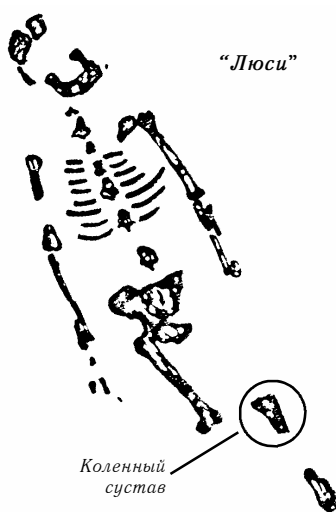
Рамапитек

Предполагалось, что одним из древнейших наших предков был *рамапитек*. Основанием для этого предположения служили обнаруженные челюсти и зубы. Изображения почти прямоходящего обезьяноподобного существа были сделаны по не очень убедительным свидетельствам, а более поздние и многочисленные находки доказали, что *рамапитек* был всего лишь обезьяной.¹

Австралопитека, представленного множеством костей, найденных в Африке, часто описывают как “обезьяночеловека”. Одна ископаемая представительница австралопитеков была найдена в 1974 году Дональдом Йогансеном и названа им “Люси”. Йогансен заявил, что она была прямоходящей и является тем самым “недостающим звеном” между обезьянами и людьми. Для доказательства своей теории он использовал строение коленного сустава. Но спустя некоторое время Йогансен признался, что именно эта кость была найдена им на расстоянии 2,4 км от самого скеле-

лета, и на 60 метров глубже.² Бедная Люси, как же она хромала! Слово *австралопитек* означает “южная обезьяна”, и большинство эволюционистов в настоящее время соглашаются с тем, что австралопитек — не наш предок, а всего лишь обезьяна.

Ископаемые, именуемые *Гомо Хабилис*, *Гомо Эректус* и *неандертальский человек* очень похожи на современных людей, объем мозга этих существ также соотносим с объемом мозга современного человека. Теория же происхождения человека от обезьяны окончательно опровергнута последними данными, которые показывают, что человек *современного типа жил в то же время*, и даже *раньше*, чем так называемые “обезьянолюди”. Таким образом, мы никак не могли произойти от них.³



Таким образом, летопись окаменелостей не подтверждает теорию происхождения человека от обезьяноподобных предков. Сама идея о существовании обезьяночеловека — всего лишь выдумка. Человек всегда был особым, отличным от других существом.

Литература:

- 1 *Science News*, Vol. 121, #5, January 30th, 1982, p.84
- 2 Лекция в Канзас Сити, Миссури, 20 ноября 1986
- 3 см. “*Bones of Contention*” by prof. Martin Lubenow. Baker Book House, 1992.



Эксперты одурачены

С тех самых пор, как Чарльз Дарвин выдвинул идею эволюции, многие ее сторонники пытаются найти ископаемые, которые могли бы подтвердить их теорию. Они так стараются, что очень часто обманываются сами и обманывают других.

В 1891 году голландец Эжен Дюбуа приехал на Яву в поисках “недостающего звена”. Там он нашел два черепа, похожих на черепа современного человека, и молчал о них почти 30 лет! Затем он нашел человеческую берцовую кость, а в четырнадцати метрах — затылочную часть черепа обезьяны и несколько зубов. Он сделал вывод, что эти разбросанные фрагменты принадлежали одному существу, и объявил, что наконец обнаружил обезьяночеловека — это существо по сей день называют *яванским человеком*.



Небрасский человек — реконструкция по зубу

22 июня 1922 года журнал *Иллюстрированные лондонские новости* напечатал на целый разворот изображение прямоходящего обезьяночеловека, которого назвали *Небрасским человеком*. Эта реконструкция была сделана по одному зубу, который, как оказалось позже, принадлежал вымершей свинье!

Самой грандиозной мистификацией по поводу обезьяночеловека был пилтдаунский человек. В 1912 году в Пилтдауне, Сассекс, в яме с песком были найдены череп и челюсть. Череп был человеческий, а челюсть напоминала обезьянью. И только в 1953 году стало известно, что эта находка была ловкой подделкой, и все кости были подброшены неизвестным мистификатором. Но 41 год и ученые-специалисты, и широкая публика были просто одурачены.



Пилтдаунский человек