

Сергей Головин

ОЛЕДЕНЕНИЕ



и история ЧЕЛОВЕКА

Крымское общество креационной науки, 1996. Буклет №15
95011 Симферополь, ул.Севастопольская 30/7, ОС 11

Как выглядел человек, живший в Европе до оледенения? По крайней мере — до последнего, если таковых было несколько? Как он жил и одевался, какими предметами пользовался? В воображении тут же возникает сгорбленное лохмотное существо, обернутое грубой шкурой и сжимающее палку с примотанным к ней булыжником. Вспоминается человечья стая, забрасывающая камнями ненароком папашего в яму мамонта на картинке в школьном учебнике. Многие популярные издания сообщают вам, что главным обитателем континента к тому времени были неандертальцы, которые еще сохраняли внешние черты обезьяноподобных предков и, хотя и внесли немалый вклад в развитие кремневых орудий от грубой ашельской культуры до изящной мустьерской, около 20-40 тысяч лет назад были вытеснены более благородными кроманьонцами. Однако и их потомки пользовались лишь каменными орудиями вплоть до пятого тысячелетия до н. э. (считается, что именно в этот период — 10-12 тыс. лет тому назад — закончилось оледенение), когда на смену камню пришла медь, а еще пару тысяч лет спустя — бронза.

Хотя приведенная хронология в большой степени построена на чисто умозрительных представлениях о развитии человеческой культуры, именно она используется для датирования артефактов. Так, грубо говоря, если ваша находка сделана из меди, ее отнесут к медному веку (3-5 тысяч лет до н.э.), а если из камня — то к палео-, мезо- или неолиту в зависимости от техники обработки. Соответственно этим артефактам будут датированы и прочие находки, обнаруженные вами в том же месте.

Однако примитивность древнего человека отнюдь не бесспорна. Например, когда в 1856 году — за 15 лет до выхода в свет дарвиновского “Происхождения человека” — был открыт неандерталец, ни у кого из ученых не было сомнения, что это — расовый тип полноценного человека, хотя и страдающего рядом заболеваний, в первую очередь — рахитом. Позже, с распространением веры в эволюционное происхождение человека, неандертальцу попытались отвести роль нашего обезьяноподобного пращура, но особого восторга в научных кругах это не вызвало. Во-первых неандерталец безусловно был человеком на 100%, и, как отмечалось, если его помыть, побрить и приодеть, то он не привлекал бы особого внимания на улицах городов (впрочем, времена меняются, и неоднократно указывалось, что в наше время его для этого мыть и брить уже совсем не обязательно). Во-вторых среднестатистический

объем черепной коробки неандертальца составлял 1350 см³, что превышает современное значение. Конечно, сторонники эволюционной антропологии справедливо заявят вам, что объем мозга вовсе не определяет интеллектуальных способностей, но в остальных случаях сами они используют именно этот параметр для построения своих (точнее — наших с вами) “генеалогических деревьев”.

Немало хлопот подобным теориям доставляют неожиданные находки, как, например — захоронение неандертальца в железной кольчуге и с железными наконечниками стрел.¹ Но тут приходится на помощь весьма отбитаемое понятие “загадка науки”. То, что вяжется с нашими измышлениями — факт, а что не вяжется — “загадка”. Чем факты менее соответствуют теории — тем хуже для фактов.

И все-таки факты — вещь упрямая, и порой они приносят совершенно удивительные сюрпризы. До недавних пор в распоряжении ученых были лишь отдельные скелеты жителей ледникового и предледникового периодов, и приходилось больше рассуждать не о том, что имеется в наличии, а о том, что отсутствует (впрочем это, как известно, всегда легче и приятней — особенно для людей с хорошо развитой фантазией). Ситуация коренным образом изменилась 19 сентября 1992 г., когда природа преподнесла совершенно роскошный подарок до сих пор боящимся поверить своему счастью антропологам. В Альпийских горах, на леднике Симмлаун в районе Эрцталер около итальянско-австрийской границы к югу от Инсбрука, в результате необычайно интенсивного таяния льдов было обнаружено прекрасно сохранившееся тело доисторического человека. Найдено получила названия Симмлаунского человека, Тирольского ледового человека, *Homo tyrolensis*, или просто — *Эрци*.²

Судя по всему Эрци умер естественной смертью (скорее всего — от истощения сил) еще до наступления оледенения. Альпийский климат привел к мумификации тела, и лишь после этого оно было накрыто ледником, благодаря чему ткани тела Эрци не превратились в трупный воск, как это обычно происходит при погребении во льду. Несколько тысяч лет глетчер протекал над котловиной, где лежал Эрци, пока, в результате последовательного отступления альпийских ледников не растаял настолько, что тело было обнаружено, вырублено изо льда и — после нештучного спора между правительствами Австрии и Италии за право собственности на

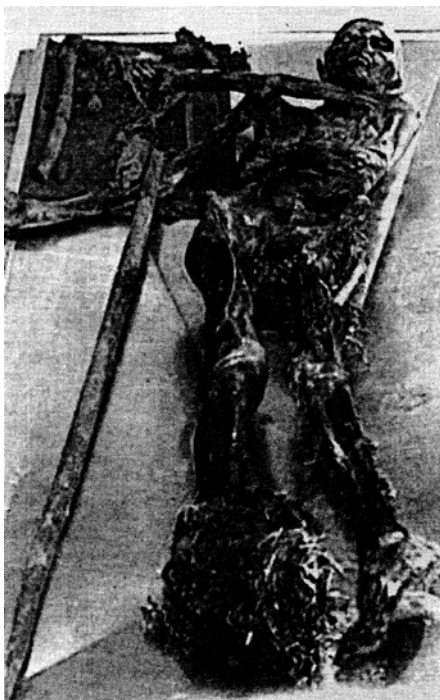
находку — передан Романо-Германскому музею г. Майнц (Германия) для исследования.

Что же представлял собой Эрци? Прежде всего, это был мужчина в возрасте 25 - 30 лет, и он ничем (кроме двух особенностей, о которых речь пойдет ниже) не отличался от современных нам европейцев. Он имел практически такие же форму черепа, черты лица и даже — состав ДНК, что и нынешние обитатели этих районов. Волосы длиной до 9 см (всего собрано около 1000), отделившиеся от головы после смерти их хозяина, свидетельствуют, что он был кудрявым темным шатеном, регулярно подвергавшим их процедуре стрижки. На теле Эрци были обнаружены татуировки, в ухе — серьга из полированного камня с красочным орнаментом, на груди — украшение или талисман из такого же полированного камня с кисточкой из ниток.

Эрци был одет в кожаные гамашы на ремне и довольно стильный меховой халат, искусно составленный из кусков шкур нескольких животных — оленя, серны и дикой козы — сшитых между собой узорным швом. Верхняя одежда представлена меховой мантией без рукавов, спускавшейся до уровня колен. Поверх мантии была наброшена тканая травяная накидка от дождя, подобные которой тирольские пастухи носили еще в начале нынешнего столетия. На ногах были кожаные ботинки, набитые травой для теплоизоляции. Горловины ботинок обматывалась меховыми бахилами, пришитыми к нижним концам гамаш. Довершал ансамбль меховое подобие кепки.

Судя по экипировке, Эрци был отнюдь не новичок в горах. В его поясной сумке лежали кремневые орудия (скребок, проколка и тонкое лезвие), костяное шило и кусок трута для разжигания огня. Также на поясе висел кремневый кинжал с деревянной рукоятью и ретушером (приспособлением для заточки). Рядом был обнаружен довольно большой (180 см) лук из обработанного тиса. Обратите внимание, что тис — идеально подходящее для этой цели дерево, применявшееся для изготовления всемирно известных английских луков в средние века — никогда не был особо распространенным в тех местах, так что материал для изготовления оружия подбирался специально.

На спине Эрци носил кожаный рюкзак на U-образной раме из двух вертикальных брусков орешника, соединенных снизу двумя (для жесткости) горизонтальными досками из лиственницы. Именно в рюкзаке находилась наибольшая часть его пожитков, среди которых в первую очередь стоит выделить топор из практически чистой меди (длина лезвия 9.5 см),



закрепленный на тисовом топориче с помощью кожаных ремней и дегтярного клея. Форма топора схожа с находками из захоронения Ремеделло Сотто в северной Италии, которое датируется 2700 г. до Р.Х.

В кожаном колчане находились 14 стрел из боярышника и кизила, но только две из них имели кремневые наконечники и оперение, прикрепленное резиноподобным веществом под углом, придающим летящей стреле осевое вращение, чем обеспечивалась баллистическая устойчивость полета. Интересно также, что одна из стрел оказалась комбинированной, т. е. составленной из двух разных типов древесины. Остается неизвестным то ли это элемент конструкции, позволявшей стреле раздвигаться при ударе в цель, то ли — попытка вторичного использования двух старых полумертвых стрел.

Среди прочего имущества Эрци обнаружены запасная тетива из жилы, клубок бечевки, острие оленьего рога (скорее всего — для свеживания туш), связка из четырех роговых наконечников для стрел на травяной нитке, запас кремня и смолы, травяная сеть (возможно — авоська, возможно — ловушка для птиц, возможно — более универсального применения), небольшой кремневый нож на деревянной ручке, а также два короба из бересты, в одном из которых предположительно переносились

тлеющие древесные угли, обложенные листвой. На дне рюкзака завалялись остатки провизии — несколько зерен и одна терновая ягода (последнее свидетельствует что, Эрци, повидимому, умер в осеннее время). Самым поразительным в поклаже странника было наличие “медицинской аптечки” — двух грибов *Piptoporus betulinus* на кожаном шнурке. Это растение, как известно, содержит и антибиотик, и витамин С.

Различные лаборатории, проводившие датирование находки радиоуглеродным способом, определяют ее возраст в пределах 4.5 — 5.5 тысяч лет. Впрочем, многие специалисты считают, что такой возраст лежит уже за пределами применимости радиоуглеродного метода, так что эти цифры можно использовать лишь как ориентировочные (об этом же говорит разброс оценок в 20%) и свидетельствующие скорее об общей древности находки, чем о ее истинном возрасте. Более-менее бесспорным является лишь то, что когда смерть постигла Эрци, ледник, под которым он был обнаружен, еще не существовал.

Что же отличает ледового человека от современного европейца? Как уже указывалось, главных отличительных черты две, и первая из них опять же — объем черепной коробки. Хотя Эрци не имеет расовых признаков неандертальца, объем его черепа составляет ни много ни мало 1500 - 1560 см³, так что похоже, что все древние люди были “головастее” современных. Вне зависимости от того, связан ли размер головы с интеллектуальными способностями или нет, совершенно неясно: какой же эволюционный процесс мог привести сначала к (предполагаемому) увеличению размеров этого органа от обезьяньего до вышеуказанного, а потом вдруг — к (реально наблюдаемому) снижению до наших с вами в среднем 1200 см³. Так что факты скорее свидетельствуют о деградации, чем об эволюции.

Другой интересный момент заключается в том, что несмотря на возраст Эрци (25-30 лет), его организм еще не достиг физической зрелости, налицо ряд признаков продолжающегося формирования скелета, что свидетельствует — вопреки расхожему представлению — об общей продолжительности жизни людей того времени, значительно превышавшей современную. Это вполне согласуется с ранее проводившимися исследованиями черепов неандертальского человека, который, как выяснилось, тоже достигал физической зрелости к возрасту 28-и - 32-х лет.³ Следует обратить внимание, что именно такие характеристики можно обнаружить у библейских персонажей времен послепопного похолодания (Бытие 11:12-24, Иов

42:16).⁴ Судя по всему, похоже, что зарегистрированные в Библии последовательные сокращение сроков жизни и ускорение физического созревания людей — реально наблюдаемые процессы. И хотя первый из них последнее время компенсируется с лихвой за счет бурного развития медицины, второй, получивший название “акселерация”, по сей день беспокоит врачей, психологов, социологов, а в первую очередь — родителей подростков.

Обнаружение Эрци поставило еще один интересный вопрос. У ледового человека с собой был полный спектр — от грубых до самых изящных — кремневых орудий, медный топор, а также лук и стрелы, подобные средневековым. Если бы из всех этих предметов сохранился лишь один, Эрци был бы отнесен либо — к палеолиту, либо — к мезолиту, либо — к неолиту, либо — к медному веку, а то и вовсе — к средневековью. Но все это было у одного и того же доисторического человека одновременно. И разве на австралийском континенте мы не наблюдаем одновременное сосуществование автомобиля у потомка колонизаторов и бумеранга у аборигена? Разве на нашем напичканном сверхсовременными ракетами континенте булыжник не продолжает оставаться излюбленным орудием определенных слоев населения? Похоже, что достоверность датирования археологических культур по артефактам — дело весьма сомнительное.

Главный же вывод, подсказываемый нам всей этой историей, в том, что доледниковый человек очень мало отличался от современного. Человек всегда был человеком. И если на фоне неоспоримого развития материальной культуры, связанной с наукой и техникой, сам человек и терпел какие-либо изменения, то их менее всего можно назвать прогрессом, т. е. эволюцией в дарвиновском понимании этого слова.

1. *Nature* № 77, 1908. - P. 587.
2. Greg Beasley. **A Possible Creationist Perspective on the Tyrolean (Oetzaler) Ice Man.** / *Technical Journal*. - Vol.8 (Part 2), 1994. - Pp. 179 - 191.
3. John W. Cuzzo. **Earlier Orthodontic Intervention: A View From Prehistory.** / *The Journal Of The New Jersey Dental Association*. - Vol. 58 № 4, Autumn 1987. - Pp 33 - 40.
4. Сергей Головин. **Всемирный потоп — миф, легенда или реальность?** - Симферополь: Крымское общество креационной науки, 1994. - Сс. 54 - 56.

При перепечатке ссылка обязательна

Иллюстрации любезно предоставлены:

- Стр. 1 — *Creation Science Foundation* (Австралия)
Стр. 3 — *Creation Science Movement* (Великобритания)